

## Encuesta sobre presencialidad y virtualidad de la educación

---

Instituto de Ciencias Sociales y Disciplinas Projectuales de UADE

---

Entre el 21 y el 28 de abril de 2021 el Instituto de Ciencias Sociales y Disciplinas Projectuales (INSOD) de UADE realizó una encuesta online a fin de **indagar percepciones sobre la modalidad presencial y remota de la educación en el marco de la pandemia por COVID-19.**

La encuesta estuvo principalmente enfocada en ciudadanos de nivel socioeconómico medio y medio-alto de la Ciudad Autónoma de Buenos Aires y localidades del conurbano bonaerense. Se alcanzó un total de 3.210 respuestas, con un promedio de edad de 29 años entre los respondientes.

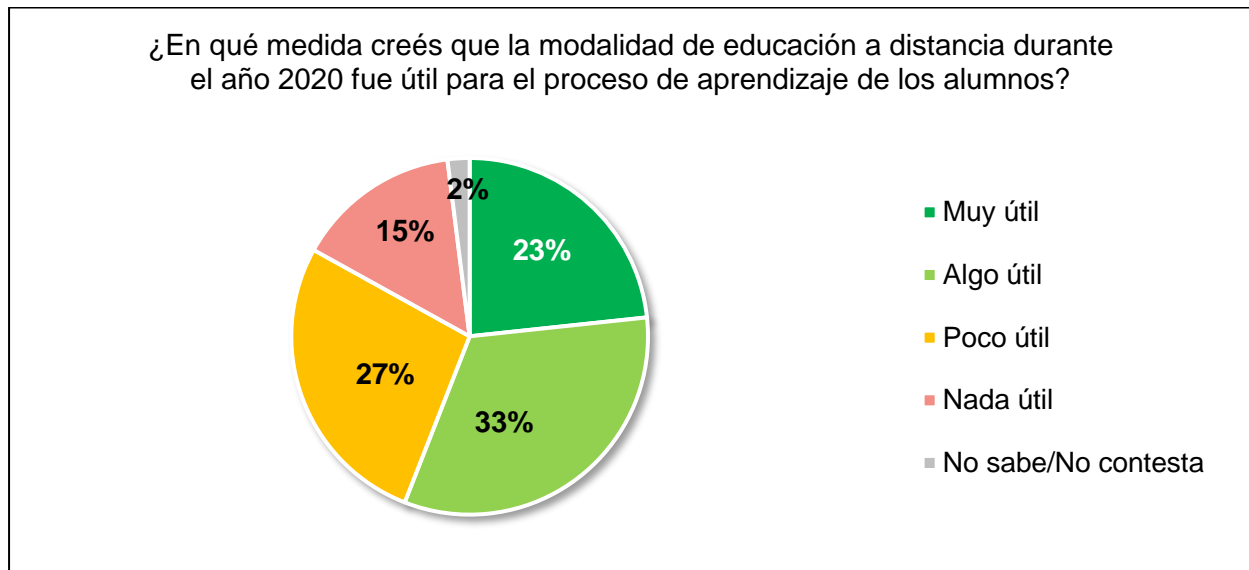
### Resumen

---

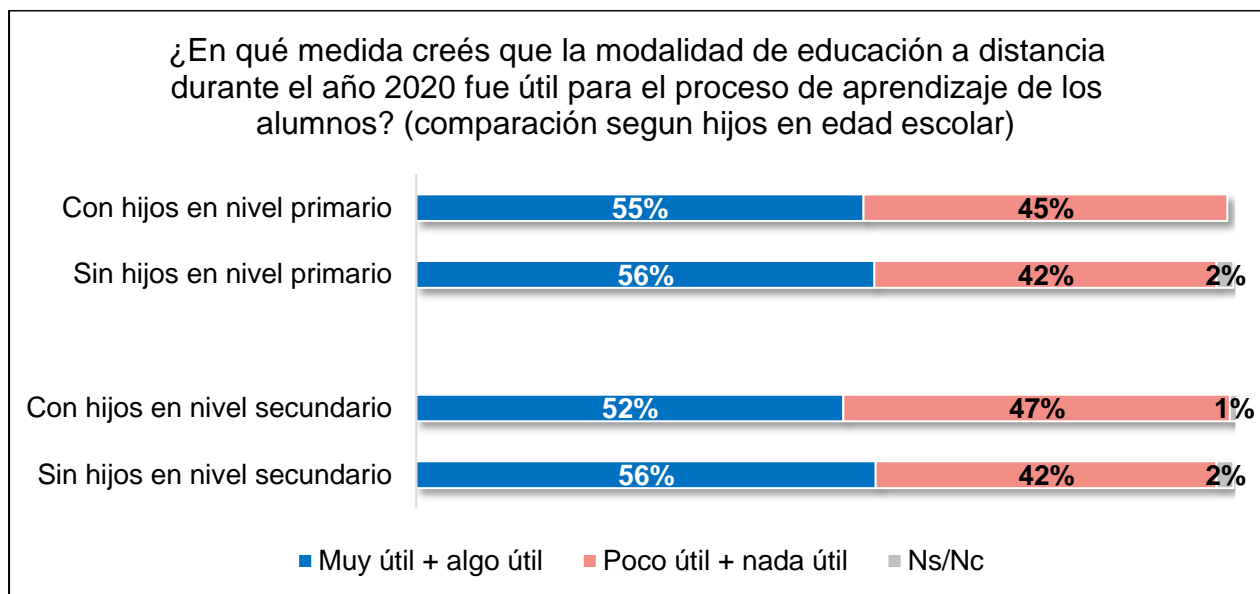
- Más de la mitad de los encuestados (56%) valoró positivamente la utilidad de la modalidad de educación a distancia durante el año 2020.
- Casi 8 de cada 10 padres encuestados con hijo/s en el nivel primario (79%) reconocieron tener dificultades para balancear las demandas laborales con las exigencias de la modalidad virtual de educación de su/s hijo/s.
- Respecto de las principales preocupaciones en el debate sobre la modalidad de educación, el 79% de los encuestados manifestó que consideraba muy o algo preocupante el peligro de contagio entre familiares de los alumnos. Le siguen el peligro que se contagien los docentes o el personal escolar, la dificultad para balancear las demandas laborales con la escolaridad virtual y la dificultad de las instituciones educativas para coordinar sistemas híbridos de presencialidad y virtualidad.
- Siete de cada 10 encuestados (72%) consideraron que los docentes se encontraban muy bien o bien preparados para el retorno a clases en modalidad a distancia mientras que el 45% reconoce que las familias y/o entorno de los alumnos no se encuentran bien preparados. El 55% de los respondientes aseguró que los sistemas y recursos tecnológicos (en términos de acceso, velocidad de conexión, etc.) se encuentran muy mal o mal preparados.
- El 63% de los encuestados se manifestaron a favor de la modalidad presencial en el nivel inicial y el 67% se expresó de esta forma respecto del nivel primario. Las opiniones se encuentran más divididas en el nivel secundario, con un 43% de los encuestados a favor de tal modalidad. Para el nivel terciario y universitario el retorno a la presencialidad encuentra un 29% de opiniones favorables, mientras que un 68% se expresó a favor de continuar la modalidad a distancia.
- Los padres con hijos o hijas en edad escolar se expresaron con mayor fuerza a favor de mantener la presencialidad de los alumnos que aquellos respondientes sin hijos.

**Resultados**

En primer lugar, se consultó a los encuestados en qué medida consideraban que la modalidad de educación a distancia durante el año 2020 había sido útil para el proceso de aprendizaje de los alumnos. Las opiniones al respecto se mostraron divididas, aunque con una ligera inclinación hacia la valoración positiva. En total, un 56% de los encuestados valoró la utilidad de esta modalidad como algo útil o muy útil, mientras que un 42% percibió la misma como poco o nada útil.



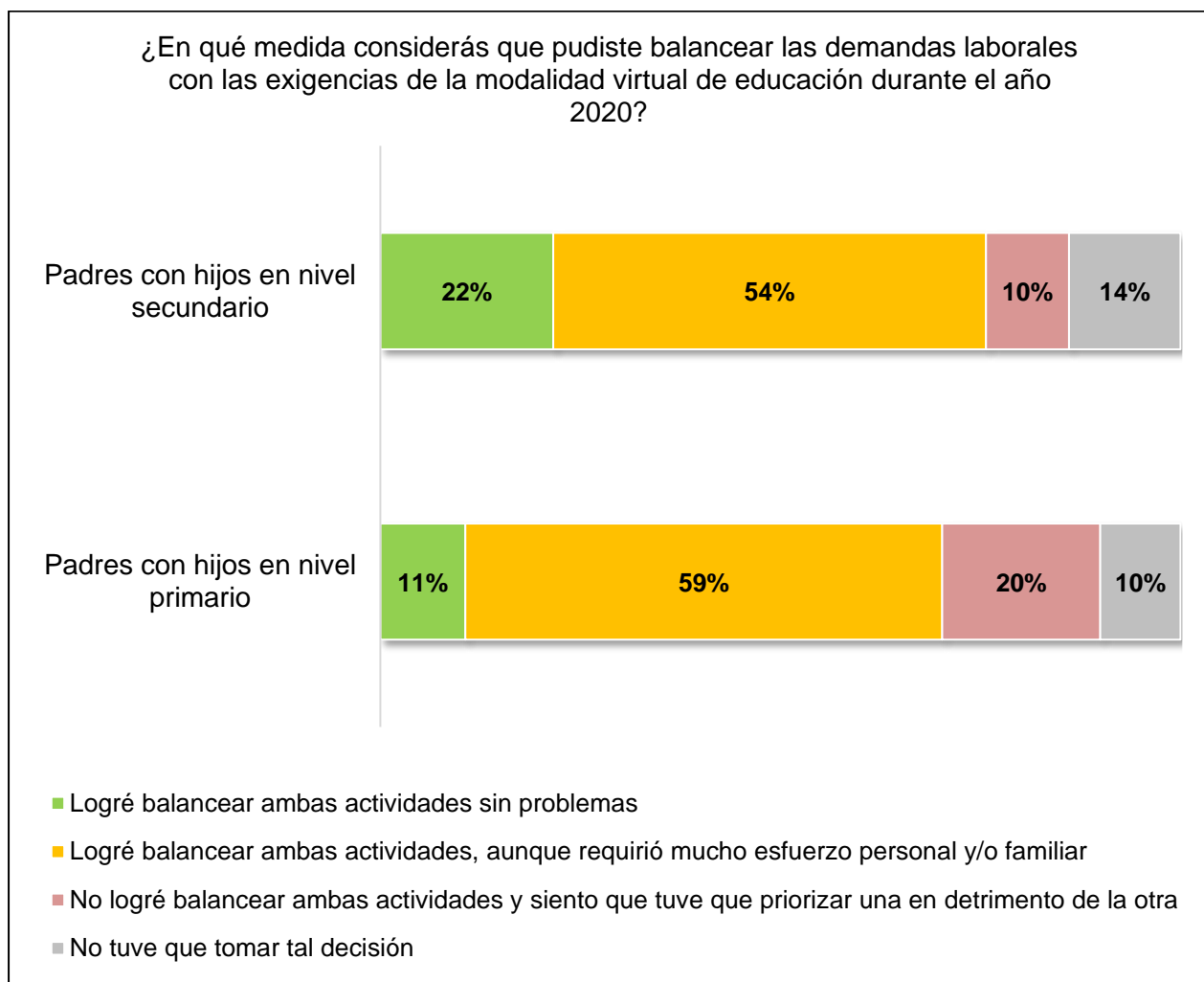
Cabe resaltar que prácticamente no hubo diferencias en la valoración de la educación a distancia entre aquellos padres con hijos en los distintos niveles escolares y aquellos sin hijos en edad escolar. En otras palabras, en promedio, los respondientes valoraron el proceso de aprendizaje del año anterior de forma similar, más allá de su cercanía al fenómeno.



A continuación, se indagó sobre el balance entre la vida laboral y las exigencias de la educación a distancia, el cual fue una de las situaciones a abordar por los padres de chicos en edad escolar. Según los resultados de la encuesta realizada, esta dificultad fue mayor entre los padres con hijos en la escuela primaria.

Entre aquellos padres con hijos en el nivel secundario sólo 2 de cada 10 encuestados (22%) lograron balancear ambas actividades sin problemas, mientras que un 64% de ellos reconoció algún tipo de dificultad al respecto. Específicamente, un 10% de ellos aseguró no haber logrado balancear ambas actividades y haber tenido que priorizar una en detrimento de la otra.

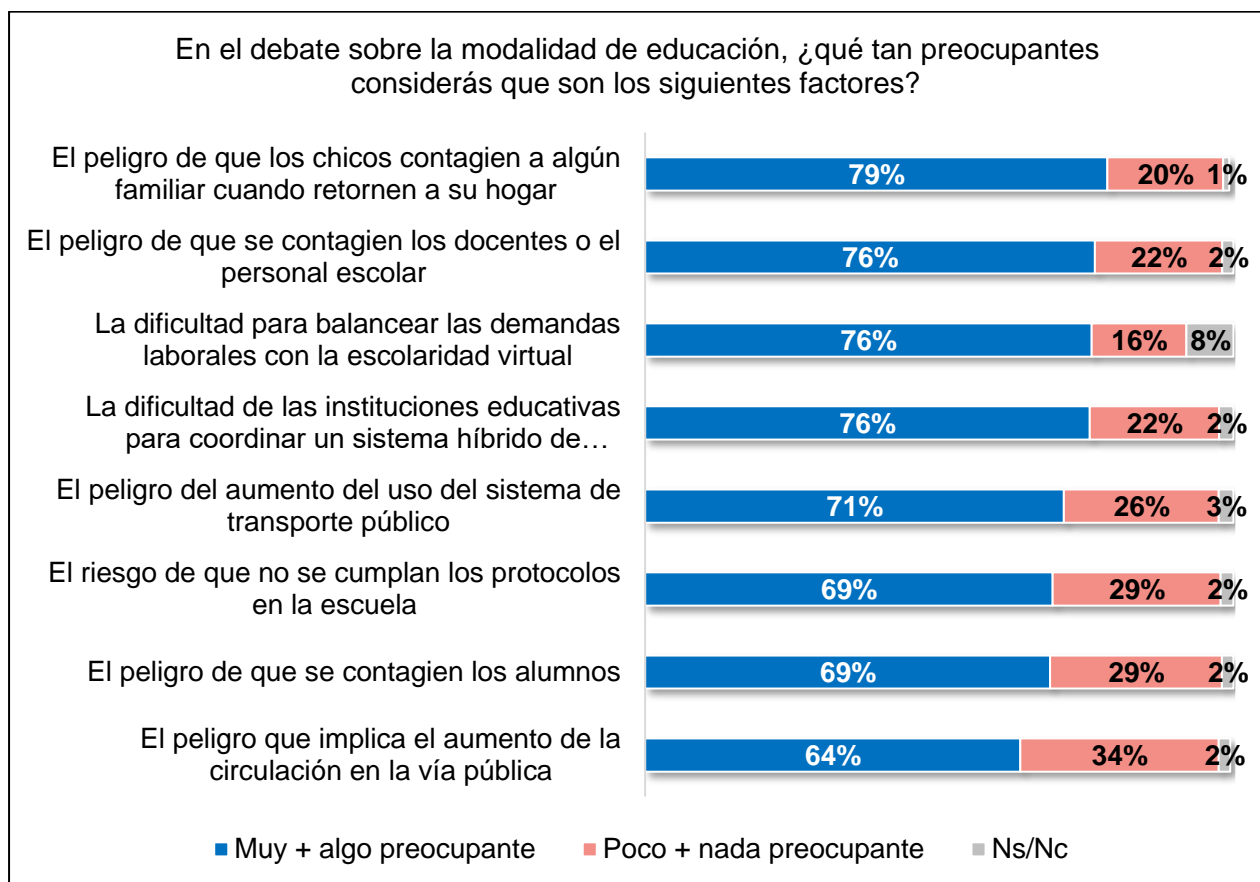
Entre los padres con hijos en nivel primario la situación resultó incluso más problemática, invirtiéndose los porcentajes entre quienes lograron resolverla sin problemas y quienes tuvieron que resignar alguna actividad. Concretamente, apenas un 11% de los padres encuestados con hijos en la escuela primaria afirmó haber balanceado ambas actividades sin problemas, contra un 20% que debió priorizar una en detrimento de la otra. En tanto que otro 59% manifestó haber logrado balancear ambas actividades, aunque requirió mucho esfuerzo personal y/o familiar.



Luego se indagó por las principales preocupaciones en el debate sobre las modalidades de educación. Al respecto, el peligro de contagio entre familiares de los alumnos y entre docente y personal escolar fueron los principales factores destacados en términos negativos, mientras que el peligro del aumento de la circulación en la vía pública fue el factor menos destacado.

Por un lado, el peligro de que los chicos contagien a algún familiar cuando retornen a su hogar fue señalado como un factor preocupante por casi 8 de cada 10 encuestados (79%), mientras que el peligro de contagios a los docentes o personal escolar fue percibido como un factor preocupante por el 76% de ellos. Por otra parte, también un 76% de los respondientes se expresó preocupado o muy preocupado respecto de la dificultad para balancear las demandas laborales con la escolaridad virtual y por la dificultad de las instituciones educativas para coordinar sistemas híbridos de presencialidad y virtualidad.

Un 71% de los encuestados dijo considerar el peligro del aumento del uso del sistema de transporte público como un factor algo o muy preocupante, contra un 26% que se expresó de forma contraria. Similares percepciones se manifestaron al respecto sobre el riesgo de que no se cumplieran los protocolos necesarios en las escuelas y respecto del contagio de los alumnos. Finalmente, el peligro que implica el aumento de la circulación en la vía pública fue el factor menos destacado (un 64% indicó que esto era muy o algo preocupante vs. un 34% al que le resultó poco o nada preocupante).

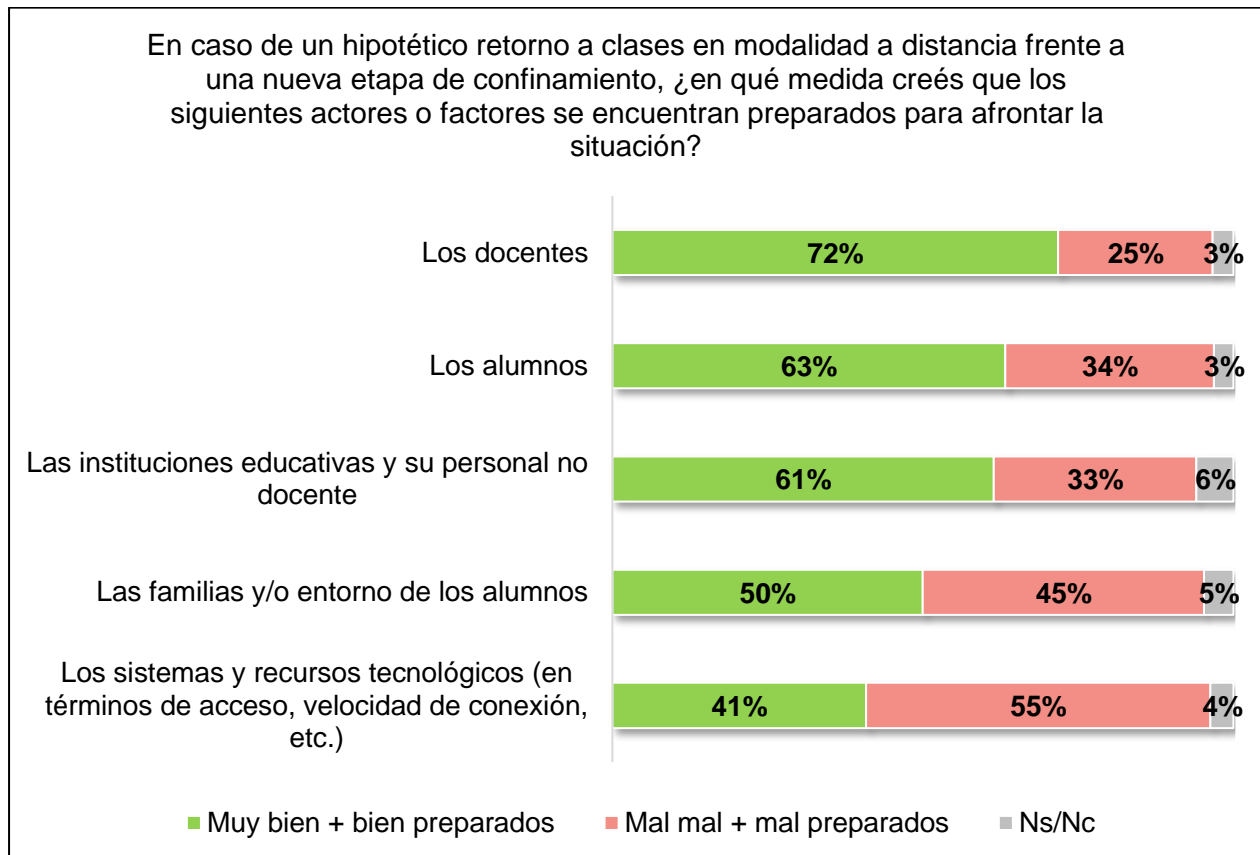


Seguidamente, la encuesta indagó sobre la opinión de los participantes respecto de los niveles de preparación de los distintos actores y factores del sistema educativo frente a un posible retorno de clases en modalidad a distancia ante una nueva etapa de confinamiento. Mientras que los docentes y los alumnos fueron reconocidos como los mejores preparados ante tal situación, las principales problemáticas percibidas residieron en los sistemas y recursos tecnológicos disponibles.

Siete de cada 10 encuestados (72%) consideraron que los docentes se encontraban muy bien o bien preparados, contra un 25% que opinó lo contrario. En el caso de los alumnos, el 63% de los respondientes opinó que estos estaban adecuadamente preparados para un retorno a tal tipo de modalidad, contra el 34% que percibió lo contrario. Números similares se expresaron al respecto del nivel de preparación de las instituciones educativas y su personal no docente (61% valoró positivamente su preparación vs. un 33% que consideró lo contrario).

Las opiniones se presentaron más divididas al considerar la preparación de las familias y el entorno de los alumnos. La mitad de los encuestados (50%) consideró que éstos se encontraban muy bien o bien preparados, contra un 45% que se expresó de forma contraria.

Por último, mientras que 4 de cada 10 respondientes (41%) consideraron como negativa la preparación de los sistemas y los recursos tecnológicos necesarios para esta situación, el 55% opinó que los mismos aún se encontraban mal o muy mal preparados para un retorno a la modalidad de educación a distancia.

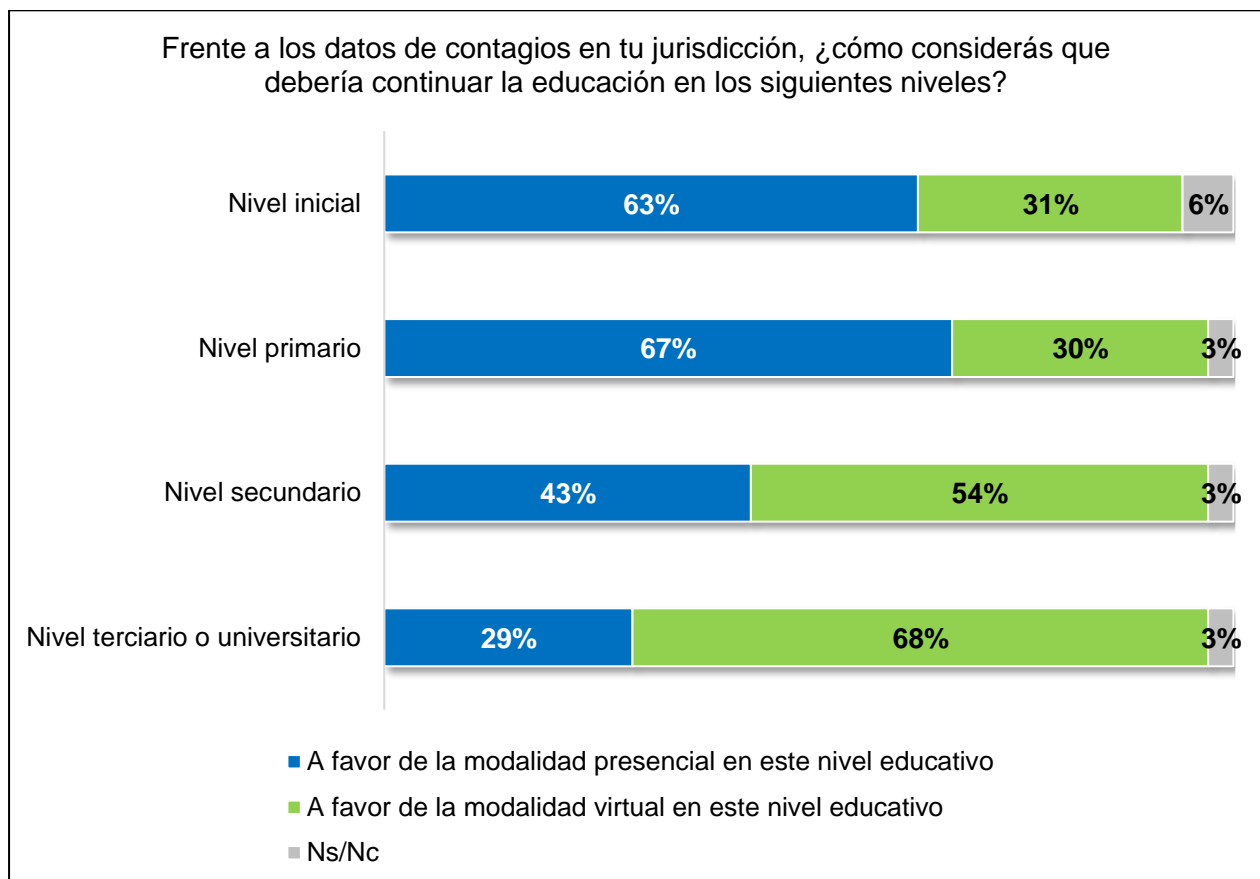


Finalmente, considerando todos estos factores y los niveles de contagio de COVID-19 en las distintas jurisdicciones, se les consultó a los encuestados su opinión respecto de la modalidad en la que deberían continuar las clases en el futuro cercano. Las respuestas variaron según los distintos niveles educativos considerados, encontrándose un mayor consenso para la presencialidad en los niveles inicial y primario y para la virtualidad en los niveles secundario y, fundamentalmente, terciario o universitario.

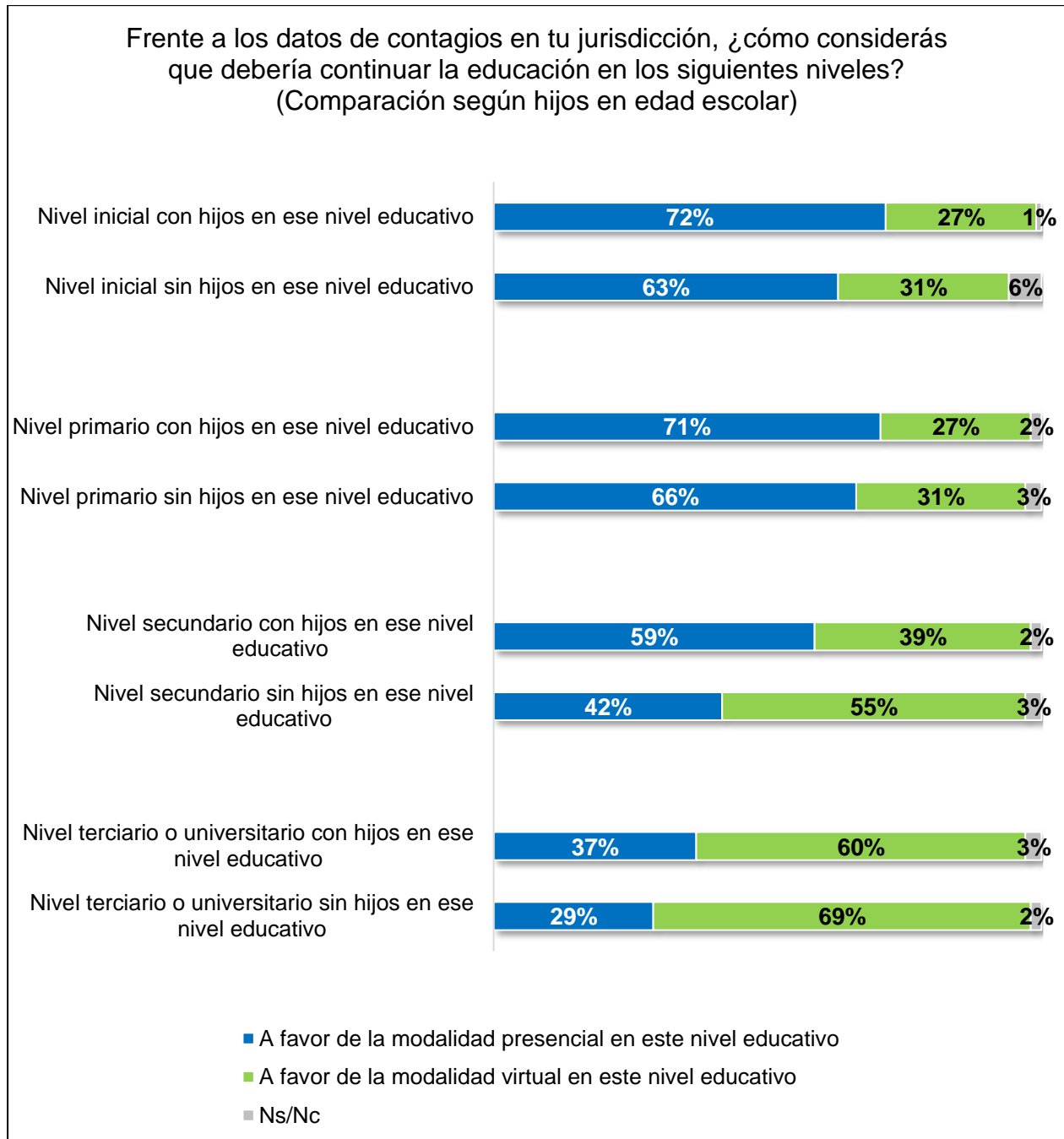
Específicamente, un 67% de los encuestados se manifestó a favor de la presencialidad respecto del nivel primario, contra un 30% que se expresó en apoyo a la modalidad virtual. Los números sobre el nivel inicial fueron similares, en tanto el 63% se mostró favorable a la modalidad presencial y un 31% a favor de la modalidad a distancia.

En el caso de los niveles secundario, terciario y universitario, estos porcentajes se revierten. En el caso del nivel secundario, donde las opiniones se encontraron más divididas, un 54% expresó su preferencia por la continuación de clases en modalidad virtual frente a un 43% que favorecería la modalidad presencial.

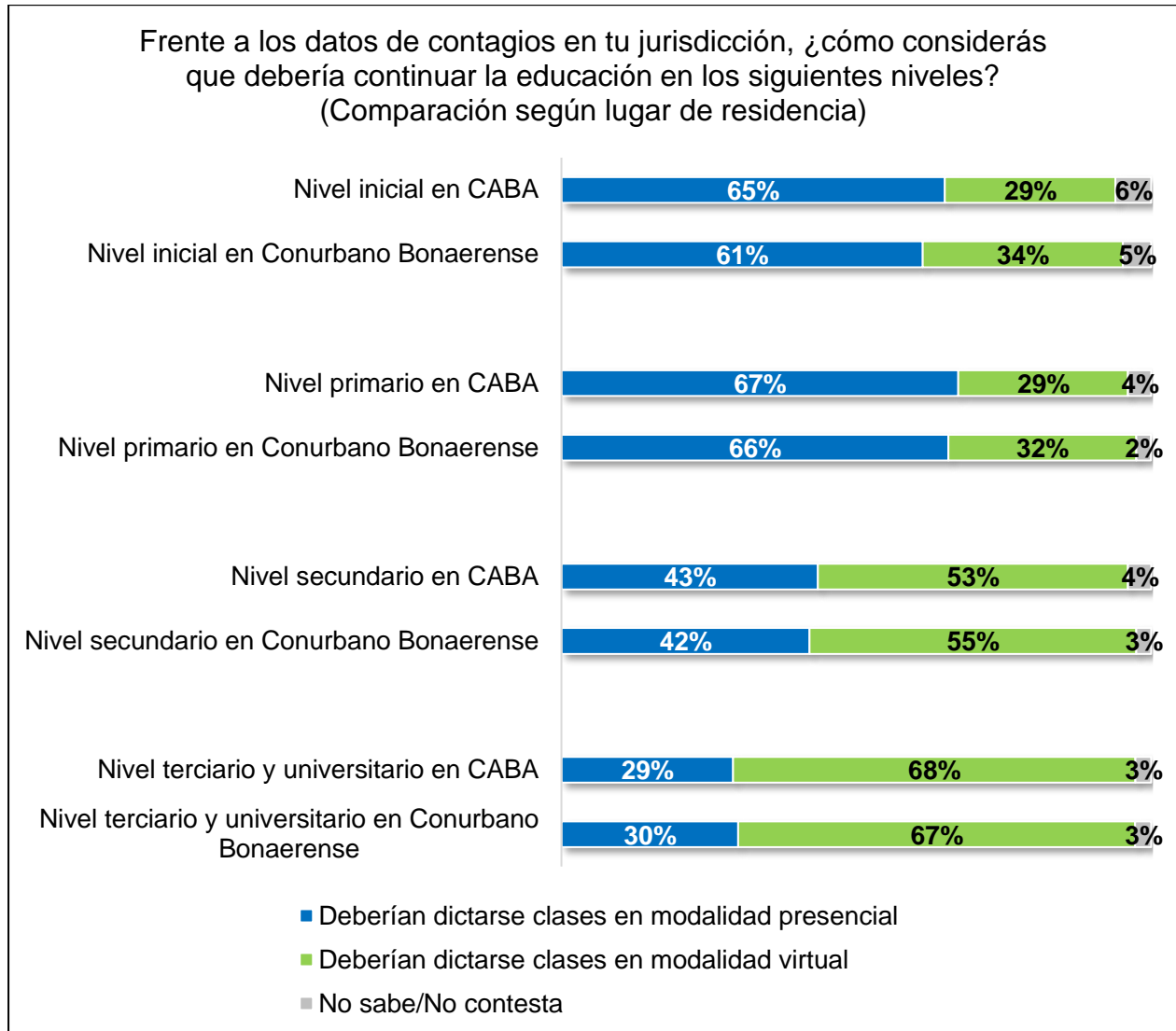
En último lugar, para el nivel terciario y universitario, el retorno a la presencialidad encontró un 29% de opiniones favorables, mientras que un 68% se expresó a favor de continuar la modalidad a distancia.



Resulta interesante destacar que, respecto de todos los niveles, el apoyo a la modalidad presencial es mayor entre los padres que tienen hijos en alguno de ellos, con variaciones que oscilan entre los 5 puntos porcentuales (diferencia respecto del nivel primario) y los 17 puntos porcentuales (diferencia respecto del nivel secundario), aunque siempre en detrimento de la modalidad virtual. En otras palabras, los padres con hijos en edad escolar se expresaron con mayor fuerza a favor de mantener la presencialidad de los alumnos que aquellos respondientes sin hijos o con hijos fuera de la etapa escolar.



Asimismo, no se presentaron diferencias significativas al respecto de este punto entre los residentes de la Ciudad Autónoma de Buenos Aires y del conurbano bonaerense. Únicamente sobre la consideración del nivel inicial hubo una diferencia de 4 puntos porcentuales más a favor de la modalidad presencial entre los residentes de CABA.



**Ficha técnica:**

**Cobertura:** Ciudad Autónoma de Buenos Aires y conurbano bonaerense.

**Universo:** Población adulta (mayor de 18 años) del AMBA. Por las características de la muestra, los resultados refieren principalmente a sectores socioeconómicos medios y altos. Promedio de edad: 29 años.

**Tamaño Muestral:** 3.210 respuestas.

**Técnica de Recolección:** Encuestas online voluntarias.

**Fecha de Campo:** 21 al 28 de abril de 2021.

\* \* \*